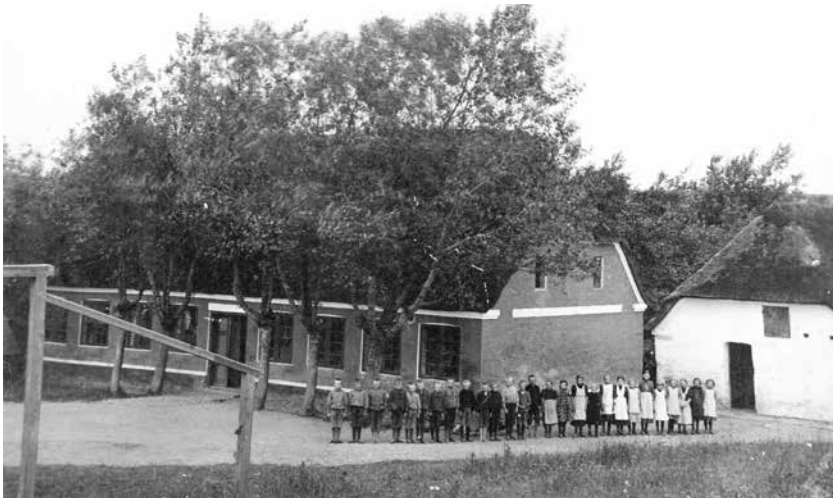


# I skole – i billeder

af Mette Vibjerg Hansen, Give-Egnens Museum

Den danske folkeskole har de sidste par år fået en del opmærksomhed. Ikke kun på grund af den meget debatterede skolereform, der trådte i kraft i 2014. 2014 var samtidig 200 året for en række skolelove, der blandt andet gav danske børn ret og pligt til 7 års undervisning. I de sidste 200 år er der løbende sket store ændringer i undervisningsmidler, -mål og -metoder i takt med samfunds- og teknologiudviklingen. Danske børn har stadig ret og pligt til at modtage undervisning – i dag i hele 10 år (0.-9.kl.).

I billedserien her er der fokus på skolebygningerne på Give-egnen, som de har udviklet sig i de sidste 200 år. Bygningerne blev en nødvendighed som følge af 1814-lovene. Her på egnen blev skolebygningerne opført, efterhånden som børnetallet voksede, da opdyrkningen af heden tog fart i sidste halvdel af 1800-tallet. Skolerne blev placeret på landet,



*Give gamle skole er bygget i 1842 og lå dengang tæt ved kirken. Skolen var i brug frem til 1901.*



*I Vester blev den første skole bygget i 1835 og nedlagt i 1914, hvor der blev bygget en ny skole. Dassene var bag de tre døre i gavlen. Vinduet til venstre for hoveddøren ser ud til at være blændet. Det var ikke ualmindeligt at kalke det nederste af vinduerne, så børnene ikke blev forstyrret af indtryk udefra. Kalken lod dog stadig lyset slippe ind.*



*Langelund Skole blev opført 1877 på den nuværende Klinkvej 23. Den er siden blevet udvidet adskillige gange. Skolen blev nedlagt i 2003 og erstattet af den helt nye skole Elkjærskolen (en fusionsskole placeret midt mellem de to nedlagte skoler i Karlskov og Langelund).*



*Give Skole lå fra 1901 på Rådhusbakken, der dengang hed Skolebakken. På trods af flere tilbygninger var bygningen i 1939 ikke længere tidsvarende, og en ny blev opført samme sted. Eleverne blev i perioden 1939-1941 undervist rundt om i byen, mens den nye skole blev bygget.*

hvor børnene boede. Set med nutidsøjne var skolerne små, og der blev oprettet mange af dem. I 1901 var der cirka 30 skoler i de sogne, der fra 1970 blev til Give Kommune. Skolebygningerne afspejler naturligt den tid, de er bygget i, men byggestilen fortæller også om skole- og undervisningspolitik – og samfundsudvikling.

Krav til beliggenhed, størrelse og indretning steg fra midten af 1800-tallet. I 1857 fik Kultusministeriet udarbejdet et udkast til type-landsbyskoler. Igen i 1900 og 1938 blev der udsendt type-tegninger med et cirkulære. Bagved lå et ønske om at hæve niveauet af landets skolebygninger. Sammenhængen mellem type-tegninger og det ensartede udseende, som skolebygninger havde landet over, er nok ikke tilfældigt.

Samfundsmæssige krav samt et øget børnetal krævede nye og større skoler af flere omgange.

Landskoler og landsbyskoler er fra begyndelsen kendetegnet ved, at der blot var én lærer. Den ene del af huset var beboelse for læreren og dennes familie, mens den anden del var skolestue.



*Neder Donnerup Skole fra 1901 fungerede som skole frem til 1969. Enelærer Peder Degnbol underviste i en menneskealder på skolen med undervisningsmetoder, der var meget fremsynede for tiden. Han indførte skolehaver og svømmeundervisning og stod selv for oprettelsen af svømmebassinet i haven. Måske det første skolebassin herhjemme. Bygningen var privatbeboelse frem til 2006, hvor bygningen blev revet ned i forbindelse med opførelse af Vejle-Herning motorvejen.*

De tidligste skoler fra midten af 1800-tallet ligner med nutidens øjne et almindeligt hus. Dog var en del af skolerne større end et gennemsnits-hus til beboelse.

I skoler, fra slutningen af 1800-tallet og frem, afsløres skolestuens placering af de store vinduespartier. Desuden var der i skolerne højere til loftet, end eleverne var vant til hjemmefra. Eleverne var dermed sikret lys og luft. Hvis klassekvotienten, der i 1899 blev nedsat til maks. 37 elever, vel at mærke blev efterlevet.

Når der i en landskole kun var én klasse med skolegang hver anden dag, var det et udtryk for prioritering – børnene kunne ikke gå i skole hele tiden, de skulle også hjælpe til derhjemme. Skolernes placering på landet hang sammen med, at der var en fysisk grænse for, hvor langt børnene kunne transporteres for at komme i skole, når den primære transportform var gå-ben. Samtidig sikrede datidens store børneflokkede, at der var elever nok til at fylde skolestuen. De små gik mandag, onsdag og fredag, mens de store børn gik tirsdag, torsdag og lørdag eller omvendt.

Centralskoler med 5 klassetrin skød frem i sognenes store byer i løbet af 1940'erne og 1950'erne – Thyregod, Gadbjerg, Farre, Kollemorten, Givskud. Mange steder fortsatte de små skoler på landet med undervisning af de mindste klassetrin, mens de ældste elever flyttedes til de nye og større skoler. Med tiden blev også de yngste elever flyttet, og de små skoler lukkede. De sidste i 1970'erne. Centralskolerne på den anden side måtte ofte udvide for at kunne rumme



*Lindeballe skole blev bygget i 1920 til 50 elever på Aastvej 77. Den erstattede den gamle Skole, Aastvej 80. Skolen blev nedlagt i 1963 og derefter ombygget til plejehjem, som fik navnet "Lindebo". Lokalhistorikeren Rasmus Mortensen var enelærer på skolen i en menneskealder.*



*Farre Skole fra 1944 var den tredje skole i Farre siden 1871. Da skolen stod færdig blev den, som mange af områdets andre skoler under Anden Verdenskrig, besat af tyskerne. Skolen lukkede i 1989.*

de nye elever. Cykler og busser muliggjorde, at også de yngste elever kunne have en længere skolevej.

Den næste bølge af skolebyggerier på Give-egnen var Ikærskolen og Søndermarks skolen i 1960'erne og 1970'erne. Der var igen tale om større enheder, der samlede overbygningen for store dele af kommunen.



*Kollemorten Skole blev bygget i 1951 og startede med 5 klassetrin. Fra 1962 blev den udvidet til 7 klassetrin. Skolen blev nedlagt i 1990. Selvom de større skoler, der blev bygget i perioden, havde mere end en lærer, havde mange stadig lærerbolig tilknyttet. I vinklen til venstre i billedet ses førstelærerboligen, hvor der var trapper ud til haven. Først i 1976 flyttede skolelederen ud, og stuerne blev omdannet til bibliotek.*



*Ikærskolen fra 1967/68 blev ved indvielsen betegnet som den hidtil største i Vejle Amt uden for købstæderne. Dengang var der 644 elever. I dag er skolen en del af Firkløverskolen, der består af de tidligere selvstændige skoler: Givskud skole - Ikærskolen, Give – Søndermarks skolen, Give og Elkjærskolen, Karlskov/Langelund.*

*Litteratur:*

*Anne Katrine Gjerløff og Anette Faye Jacobsen, "Da skolen blev sat i system 1850-1920" Dansk Skolehistorie bind 3, 2014.*

*Hans Henning Hansen, "Skolebyggeri gennem skiftende tider" i Årbog for dansk skolehistorie, Årg. 11 (1977).*

Give-Egnens Museum har ligeledes arbejdet med skolehistorie i årets løb. Årets store særudstilling i 2015 "Godt brugt i skolen" satte fokus på det, der foregik indenfor skolernes mure – nemlig selve undervisningen. Udstillingen gav gæsterne indblik i de mange redskaber og hjælpemidler til undervisningsbrug – blandt andet museets store samling af anskuelsestavler. Læs mere om udstillingen i "Årets gang" senere i årsskriftet.



*Skolestuen på Oksbjerg Skole ca. 1908 – bemærk de mange anskuelsestavler med alverdens dyr, der hænger på bagvæggen. Anskuelsestavlerne til at opleves i sommerens særudstilling "Godt brugt i skolen". Billedet skiller sig i øvrigt ud fra andre samtidige billeder af skolestuer med den næsten tapetserede bagvæg. Væggene fremstår ofte bare med få anskuelsestavler eller kort.*